



ほけんだより

～尿検査についてのお知らせ～

寒河江市立西根小学校 保健室 R4.6.1 (水) NO.5



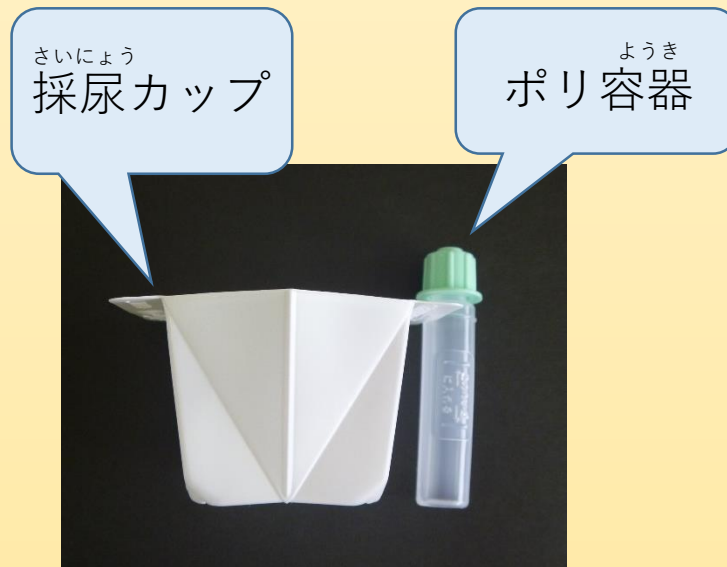
あす にようけん さ 明日2日は尿検査です！

ほんじつ ようき さいにょう はい ふ
本日、ポリ容器と採尿カップを配付しました。

① あす あさ わす と
明日の朝、忘れずにおしっこを採って、
がっこう も
学校に持ってきましょう。

(* てい がく ねん ひと か ぞく て つだ
低学年の人は、家族に手伝ってもらってください。)

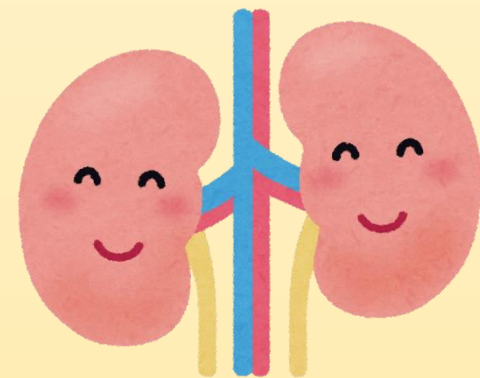
② わす とうこう たんにん せんせい れんらく
忘れたときは、登校したらすぐに担任の先生に連絡して
ください。



にょうけん さ

尿検査って？

からだの中で、おしっこを作っている「じんぞう」が
元気に働いているかを調べる検査です。



<じんぞうってなんだろう>

「じんぞう」は、そらまめのような形をしていて、わき腹のやや後ろよりに左右に
1つずつあります。1つの重さは、およそ100gです。

「じんぞう」は、からだに必要なものといらなくなったものに分けて、
必要なものは血液に返し、いらなものはおしっことして外に出す働き
があります。



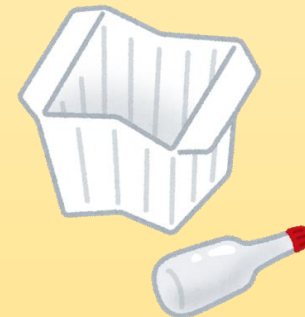
検査前日に気を付けること



① 今日きょうの夜よるは、ビタふくミンやくざいCるいを含む薬剤やジュース類は
の
飲みません。

② 今日きょうのうちに、トイレさいにょうに採尿ようきカップとポリ容器じゅんびを準備
しておきます。

③ 寝ねる前まえに必ずかならトイレにいきます。



けん さ かた 検査のやり方

① 2日の朝、起きたら
すぐにトイレに行っ
ておしっこを採る。



さいしょ
最初からでなく、少し
だ
出してからの
とちゅう
「**途中のおしっこ**」
と
を採りましょう。

② まず採尿カップにおしっこを
採り、それからポリ容器にお
しっこをすいとる。

じょうげ せん あいだ
上下の線の間まで
さいよう
採尿してください。



③ しっかりフタを閉めて、学校
に持ってくる。



※すいとる際に、

バーコード部分がめれないように

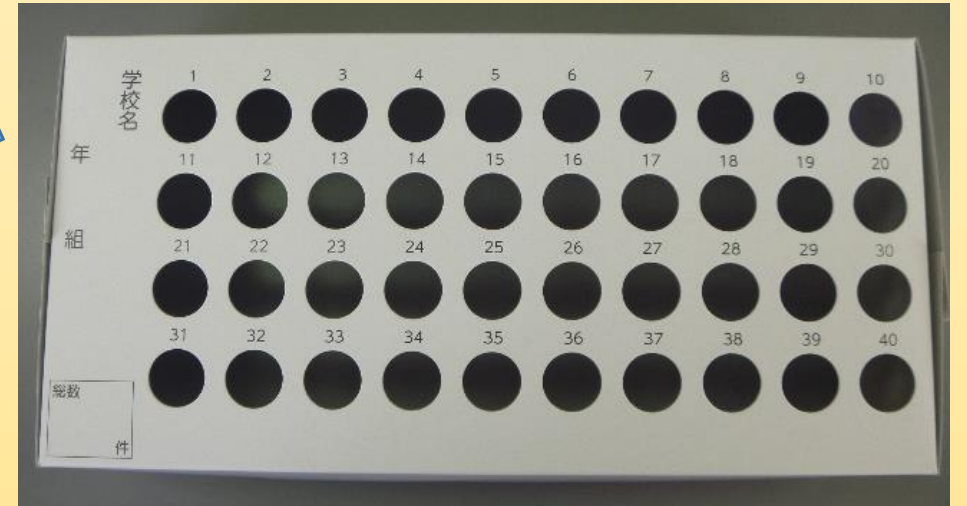
ちゅうい
注意してください。

ていしゅつ 提出について

ケースに入れる前に、バーコードの番号とケースの番号が一致しているか確認しよう！

2日の登校後、教室のケースの自分の番号のところにポリ容器
(検尿容器)を入れる。

わす ば あい とうこう ご がっこう さいによう
忘れた場合は、登校後に学校で採尿を
します。わす 忘れずに持ってきましょう！



* けっせき げっけい けん さ ば あい べつ び けん さ おこな
欠席や月経などで検査ができない場合は、別日に検査を行いますので、
がっこう までお知らせください。